

Budgetverktyget i Verksamhetsanalys

Lathund, Vitec
Verksamhetsanalys



INNEHÅLLSFÖRTECKNING

Budgetering med Vitec Verksamhetsanalys.....	4
Val av period och budgetalternativ	4
Manuell budgetering	5
Visningstyp	5
Sammanställd rapport	6
Uppdelad rapport.....	6
Budgetering i flikar skapade med kolumnverktyg	6
Månads eller årsvärden.....	6
Beräkning genom att växla mellan beloppsläge och nyckeltalsläge.....	7
Fördelningverktyg	7
Budgetering med budgetfaktorer	9
Skapa budgetfaktorer	9
Beräkning.....	11
Beräkning på olika nivåer	11
Val av omfattning.....	12
Ändra faktorer i budgetfliken	12
Visa beräkningsunderlag.....	13
Visa historik.....	13
Ångra beräkning	14
Budgetalternativ.....	14
Skapa budget eller prognosalternativ	14
Kopiera budgetalternativ.....	14
Låsa period	15

Budgetering med Vitec Verksamhetsanalys

Budgetering görs i fliken **Budget**. Rapporten visar 6 kolumner med utfall, budget eller prognos för valfria årtal. Dessutom visas en kolumn med omräkningsfaktorer och en kolumn som visar ifall omräkning sker procentuellt eller med ett belopp per area.

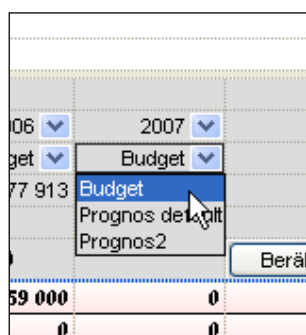
Period	2006	2007	2008	2009	2012	2013	Budgettram	
Typ	Utfall	Utfall	Utfall	Utfall	Budget2	Budget2	2,00	%
m² BTA	480	480	480	480	480	480		
m² BOA	0	0	0	0	0	0		
Basperiod	<input type="radio"/>	<input type="radio"/>	<input type="radio"/>	<input type="radio"/>	<input checked="" type="radio"/>		<input type="button" value="Beräkna"/> <input type="button" value="Spara ny"/>	
HYRA								
Test								
Hyror bostäder	4 106 030	4 167 621	4 230 135	4 293 587	4 467 048	4 556 389	2,00	%
Hyror lokaler	432 635	439 023	445 608	452 292	470 565	479 976	2,00	%
Hysesbortfall bostäder	-41 049	-41 665	-42 290	-42 924	-44 658	-45 551	2,00	%
Hysesbortfall lokaler, p-platser	-3 225	-3 273	-3 322	-3 372	-3 508	-3 578	2,00	%
Hysesförluster	0	0	0	0	0	0	2,00	%
Div intäkter	0	0	0	0	0	0	2,00	%
Nettohyra	4 494 291	4 561 706	4 630 131	4 699 583	4 889 447	4 987 236		
DRIFT								
Fastighetsskötsel	367 453	372 965	378 559	384 237	399 761	407 756	2,00	%

VAL AV PERIOD OCH BUDGETALTERNATIV

I kolumnhuvudet i varje kolumn finns droplistor för val av årtal och typ av data. Den budget eller prognos man ska arbeta med ska väljas in i kolumn 6, som är den enda redigerbara budgetkolumnen.

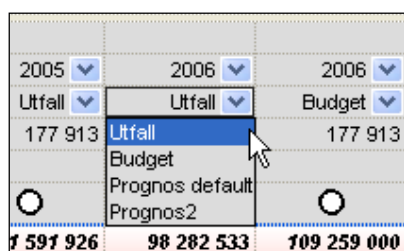
2006	2007	
Budget	2002	0
177 913	2003	
	2004	
	2005	
	2006	
109 259 000	2007	
0	0	
0	2 397 794	
0	0	

Val av årtal



I kolumn 6 kan man välja budget eller prognosalternativ.

Vilka alternativ som kan väljas definieras i dialogrutan **Inställningar, Alternativ, Värde typer**, som beskrivs i avsnitt 1.4.1.

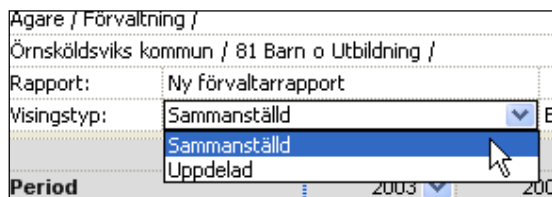


I de 5 första kolumnerna kan man välja mellan utfall, budget eller prognos.

MANUELL BUDGETERING

VISNINGSTYP

Det finns olika visningstyper för rapporterna i Verksamhetsanalys: sammanställd, uppdelad, staplad visningstyp eller pivot. Val gör i droplistan **Visningstyp**:



SAMMANSTÄLLD RAPPORT

I sammanställd rapport ser man data från olika perioder för samma fastighet, verksamhet eller område.

På nivå Fastighet kan man budgetera genom att skriva in belopp direkt i rapportmallen, i kolumn 6.

När man byter till en annan fastighet eller byter nivå får man en fråga om man vill spara ändringarna.

Man kan även spara genom att trycka på knappen **Spara** i menygruppen **Data**.

UPPDELAD RAPPORT

I uppdelad rapport ser man data i kolumner för det budgetår som är valt i kolumn 6 i den sammanställda rapporten. Innehållet i kolumnerna styrs av vilken nivå man har klickat på i trädet. Man ser alla noder under den nod man har klickat på. Om man t ex har klickat på en områdesnod och noden under är av typ fastighet så ser man fastigheter sida vid sida.

Visningsstyp:	Uppdelad	Enhet:	Belopp Kr					
	Summa	100 Skatan 1	101 Skatan 2	102 Skatan 3	103 Skatan 4	104 Skatan 5	106 Skatan 6	
m² BTA	17 516	788	0	480	1 475	2 360	650	
m² BDA	0	0	0	0	0	0	0	
HYRA								
Test								
Hyror bostäder	71 191 279	1 219 119	6 407 244	4 379 459	3 441 752	6 315 712	13 543 508	
Hyror/lokaler	12 251 597	86 333	734 452	461 338	297 561	296 321	1 319 823	
Hyses bortfall bostäder	-411 416	-85 788	-1 905	-43 782	0	-50 197	-26 338	
Hyses bortfall lokaler, p-plåser	-260 695	-6 608	-124 629	-3 439	-3 788	-18 339	-19 750	
Hyses förluster	2 201	0	228	0	0	0	1 973	
Div intäkter	77	77	0	0	0	0	0	
Nettohyra	82 773 043	1 213 133	6 015 390	4 793 876	3 735 525	5 543 497	14 819 216	
DRIFT								
Fastighetsskötsel	5 724 563	227 035	510 686	391 922	396 193	339 547	879 320	
Media								
Fastighetsel	1 996 433	11 418	134 024	15 680	-14 657	264 920	368 755	
Vatten	5 358 570	152 849	1 023 821	0	186 873	416 179	1 035 032	
Värme	875 204	0	0	0	0	0	0	
Pellets	0	0	0	0	0	0	0	

I uppdelad rapport på nivå där man ser fastigheter kan man också skriva in budgetbelopp.

BUDGETERING I FLIKAR SKAPADE MED KOLUMNVERKTYG

Om man vill ha annat innehåll i budgetrapporten, t ex visning av utfall t o m en viss period, kan man skapa sådana rapporter med kolumnverktyget. Redigering kan ske i kolumner som innehåller budget- eller prognosvärden.

MÅNADS ELLER ÅRSVÄRDEN

Budgetbelopp kan anges som årsbelopp och/eller månadsbelopp. Om årsbelopp registreras så fördelas beloppet automatiskt per månad utifrån budgetnycklarna för posten i fråga. Vid registrering av månadsbelopp summeras automatiskt till en årssumma.


BERÄKNING GENOM ATT VÄXLA MELLAN BELOPPSLÄGE OCH NYCKELTALSLÄGE

Om man växlar till nyckeltalsläge och skriv in t ex 10 på en rad för varje objekt och sedan återgår till beloppsläge kommer beloppet att multipliceras med arean för varje objekt.

FÖRDELNINGVERKTYG

Med **Fördelningsverktyget** kan man fördela ett givet belopp på ett valfritt antal fastigheter utifrån en andel beräknad från nämnarvärdena, t ex areaandel. Dialogrutan öppnas genom att välja **Verktyg, Fördelningsverktyg**.

Fördelningsverktyg

 Fördelar angivet belopp till post 'Fjärvärme(4011)' för alla kostnadsställen under '10 Ägare/Fastighet'.

Kostnadsställets värde för nämnare 'm² BRA' används som fördelningsnyckel.

Undanta manuellt registrerade värden från fördelningen.
 Addera till befintliga värden.

Fördela till värdetyp: BU 2017

Fördela till år: 2017

Fördela till månad: december

Ange belopp att fördela (Kr): 0.0

Fördela till post: Fjärvärme(4011)

Fördela utifrån nämnargrupp: m² Bruttoarea
 Fördela utifrån nämnare: m² BRA

Simulering (fördelar och visar resultat men sparar inte till databas)
 Spara kostnadsfördelningen till databas

Fördela

Resultat:

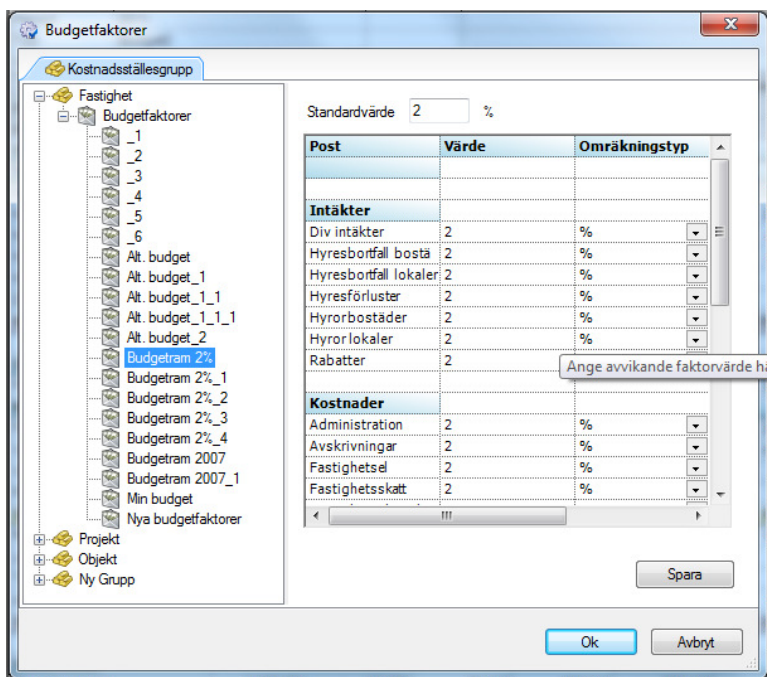
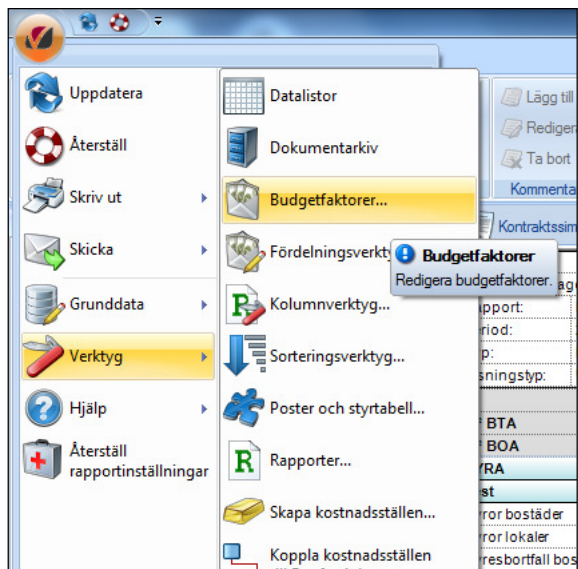
Stäng

BUDGETERING MED BUDGETFAKTORER

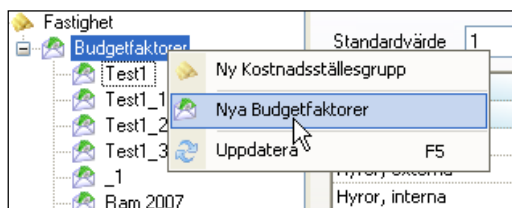
Man kan beräkna budget med hjälp av budgetfaktorer.

SKAPA BUDGETFAKTORER

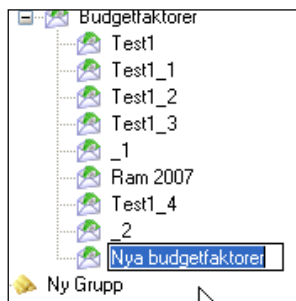
Budgetfaktorer skapas i dialogrutan **Verktøy, Redigera budgetfaktorer**.



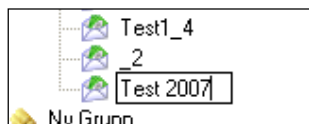
För att skapa en ny uppsättning faktorer, högerklicka på noden **Budgetfaktorer** och välj kommandot **Skapa budgetfaktorer**. Namnge den nya uppsättningen i dialogrutan som visas.



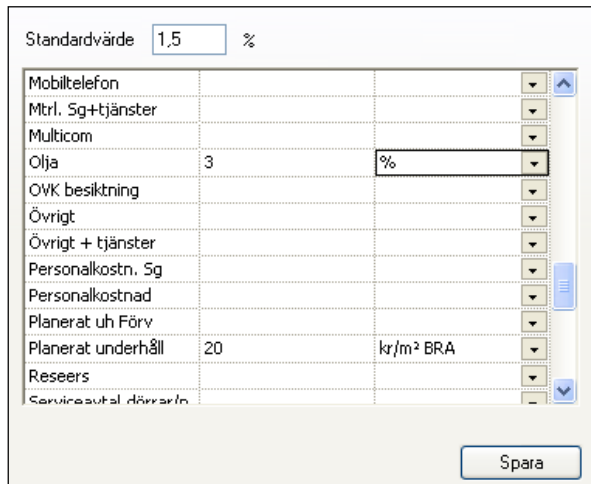
En ny nod med texten *Nya budgetfaktorer* visas. Ange ett namn.



I exemplet nedan har den nya faktoruppsättningen fått namnet **Test 2007**.



Om man vill kan man ange en faktor för varje rad. För rader där man inte har angivit något värde kommer standardvärdet att användas i beräkningarna. Man kan också ange om beräkningen ska göras procentuellt eller med kr per nämnare. Nämnare används som en generell benämning på mätetal som kan användas i nyckeltalsberäkningar. Vanligaste nämnaren är area. Exempel på andra nämnare kan vara antal lägenheter, antal elever etc. Alla nämnare som är definierade i systemet kan användas för budgetberäkning.



I budgetfliken väljer man vilken budgetfaktoruppsättning man ska jobba med i droplistan till höger om den redigerbara budgetkolumnen. När man har valt faktoruppsättning visas faktorerna för varje rad i rapportmallen.

2007	
Budget	Test1_3
15 321	_1
	Ram 2007
	Test1_4
	2
73 870	Test 2007
47 000	
214 494	
0	

BERÄKNING

Innan man beräknar budget måste man bestämma vilken kolumn som ska multipliceras med budgetfaktorerna. Detta görs genom att välja en kolumn i raden **Basperiod**. I exemplet nedan är basperioden 2006.

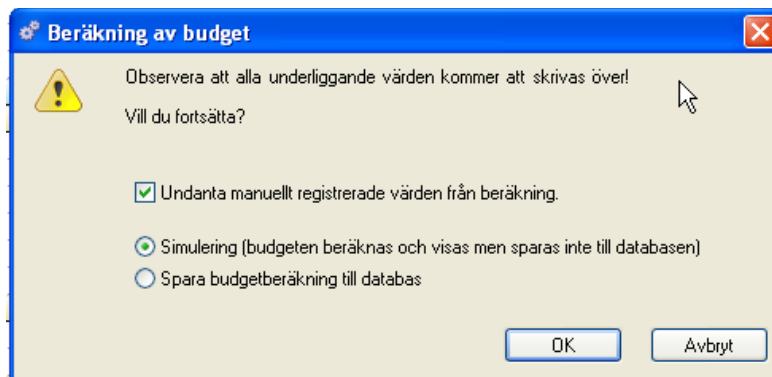
Period	2003	2004	2005	2006	2007	Test 2007	
Typ	Utfall	Utfall	Utfall	Utfall	Budget	Budget	1,50 %
m² BRA	15 321	15 321	15 321	15 321	15 321	15 321	
Ingen							
Basperiod				●			Beräkna Spara ny
Hyror, interna	7 157 000	6 745 000	0	406 083	0	73 870	
Hyror, externa	382 480	392 002	417 691	434 530	0	0	
P-hyror	1 932	6 036	13 147	24 858	0	0	
Övriga intäkter	379	126	-594	0	0	0	

När man är klar med faktorerna tryck man på knappen **Beräkna**. Beräkning går till så att innehållet i kolumnen som är vald till basperiod multipliceras med budgetfaktorerna och läggs in i kolumn 6. Observera att beräkningen kan göras på valfri nivå. På högre nivåer multipliceras data för varje fastighet för sig med faktorerna.

BERÄKNING PÅ OLIKA NIVÅER

Budgeten beräknas för alla fastigheter som ingår i den nivå man befinner sig på.

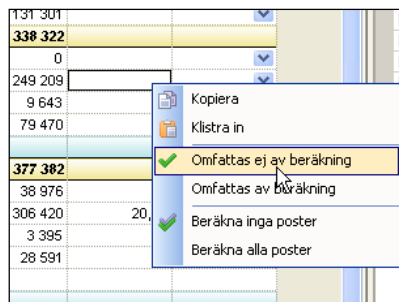
Om man är på högre nivå än fastighet visas en dialogruta där man kan välja att göra en simulerad beräkning eller låta resultatet sparas ned i databasen.



Normalt skrivs alla befintliga budgetvärden över när man gör beräkning. Dock undantas värden som registrerats manuellt. Genom att ta bort markeringen i rutan **Undanta manuellt registrerade...** kommer värdena att skrivas över.

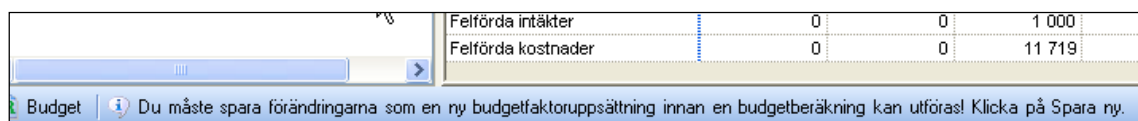
VAL AV OMFATTNING

Ibland vill man undanta vissa poster från beräkning. Detta görs genom att högerklicka på postraden i faktorkolumnen och välja kommandot **Omfattas ej av beräkning**.



ÄNDRA FAKTORER I BUDGETFLIKEN

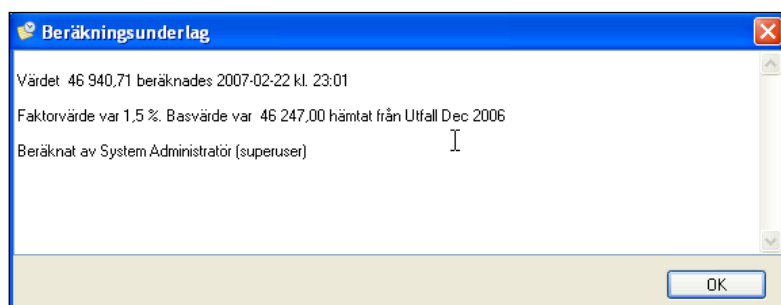
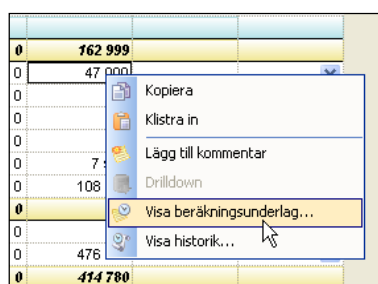
Man kan redigera värdet på faktorer direkt i budgetfliken. Man kan också ändra omräkningstyp. Om man gör det måste man spara faktoruppsättningen under ett nytt namn. Anledningen till detta är att en faktoruppsättning som använts i en beräkning behöver sparas för att systemet ska kunna visa hur ett budgetvärde har kommit till. Om man ändrar något i en befintlig uppsättning visas nedanstående text längst ned på fönstret:



När man trycker på knappen **Spara ny** sparas uppsättningen med samma namn samt tillägget ”_1”. Man bör alltså använda metoden att redigera faktorer i budgetfliken med måtta eftersom det kan skapas många olika faktoruppsättningar.

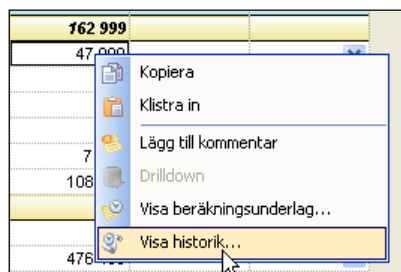
VISA BERÄKNINGSUNDERLAG

Om man högerklickar på ett belopp i kolumn 6 och väljer kommandot **Visa beräkningsunderlag** så visas en dialogruta med information om hur budgetbeloppet har tillkommit.



VISA HISTORIK

Om man högerklickar på ett belopp i kolumn 6 och väljer kommandot **Visa historik** så visas en dialogruta med information om budgetbeloppets ändringshistorik.



Ändrad av	Skapad datum	Skapad tid	Uppdaterad datum	Uppdaterad tid	Värde
superuser	2017-09-05	16:47	2017-09-05	16:47	-335 052

ÅNGRA BERÄKNING

På fastighetsnivå sparas inget utan att man svarar Ja på frågan om sparande eller väljer något av spara-kommandona. På högre nivå skrivs resultatet av beräkningen in direkt i databasen om man har valt **Spara budgetberäkning till databas**. Ångra beräkning på högre nivå går alltså ej. Använd simuleringsalternativet för att testa beräkning innan skarp beräkning görs.

BUDGETALTERNATIV

SKAPA BUDGET ELLER PROGNOSSALTERNATIV

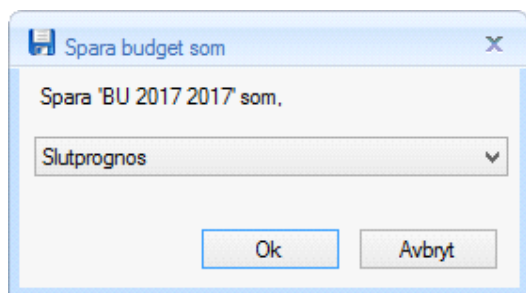
Man kan skapa flera olika budgetalternativ i systemet. Detta görs i dialogrutan **Inställningar, Alternativ**, flik **Värdetyper**:

Name	System
Budget	
BU 2017	
BU 2018	
BU07	
BU08	X
BU09	
BU10	
BU11	
BU12	
BU13	
BU14	
BU2015	
BU2016	X
Fajkbudget	X
Projektbudget	
Uppl kostn	
Prognos	
KALKYL	
P1	
P1 - 13	
P1 - 14	
P1 - 15	

Tyck på knappen **Lägg till** för att skapa budgetalternativ eller prognosalternativ. Systemet levereras med ett fast budgetalternativ och ett fast prognosalternativ. Dessa markeras med ett kryss i kolumnen **System**.

KOPIERA BUDGETALTERNATIV

Kopiering av budgetalternativ görs genom att man sparar innehållet i ett budgetalternativ till ett annat med kommandot **Spara som** i menygruppen **Data**.

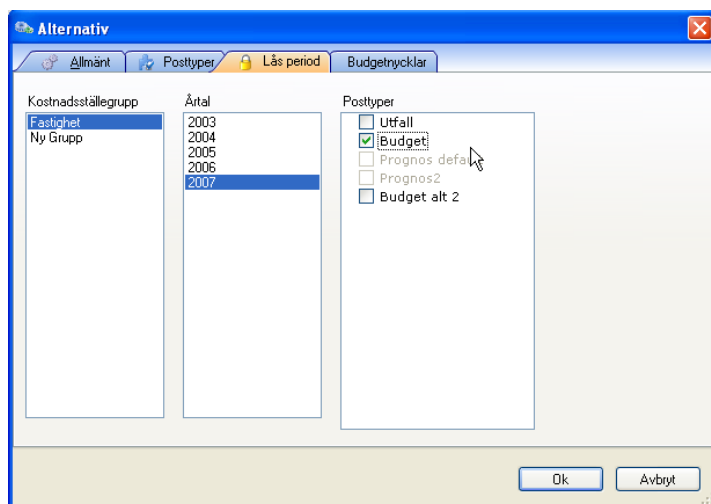


Innehållet i den budget man spara till skrivs över. Observera att denna funktion är beroende av vilken nivå man står på.

Efteråt visas det budgetalternativ man sparar till i kolumn 6.

LÅSA PERIOD

När budgeten är klar kan systemadministratören låsa budgeten för redigering. Detta görs i dialogrutan **Inställningar, Alternativ**, flik **Lås period**. I exemplet nedan är budget 2007 låst.



Om man försöker ändra ett värde i en låst period visas följande meddelande:

